

X - MICRO

TV BAR

User Guide

ver 1.0

X - MICRO

Plug & Fly

Product Name: X-Micro TV-BAR

Model Name : XDVB-TCU



I HEREBY CERTIFY THAT :

The measurements shown in this test report were made in accordance with the procedures given in **EUROPEAN COUNCIL DIRECTIVE 89/336/EEC**. The equipment was **passed** the test performed according to **European Standard EN55022:1998/A1:2000/A2:2003 Class B**, EN 61000-3-2:2000, EN 61000-3-3:1995/A1:2001 and EN 55024:1998/A1:2001/A2:2003 (IEC 61000-4-2:2001, IEC 61000-4-3:2002, IEC61000-4-4:1995/A1:2000/A2:2001, IEC61000-4-5:2001, IEC 61000-4-6:1996/A1:2000, IEC 61000-4-8:2001, IEC 61000-4-11:2001), EN55013:2001/A1:2003, EN61000-3-2:2000, EN61000-3-3:1995/A1:2001 and EN55020:2002/A1:2003. The test was carried out on Jun. 07, 2006 at **SPORTON INTERNATIONAL INC. LAB.**

Herewith we guarantee of this product & responsible for it.

Copyright

Copyright 2006 by X-Micro Technology Corp., All rights reserved. No part of this publication may be reproduced, transmitted, transcribed, stored in a retrieval system, or translated into any language or computer language, in any form or by any means, electronic, mechanical, magnetic, optical, chemical, manual or otherwise, without the prior written permission of X-Micro Technology Corp.

Disclaimer

X-Micro Technology Corp. makes no representations or warranties, either expressed or implied, with respect to the contents hereof and specifically disclaims any warranties, merchantability or fitness for any particular purpose. Any software described in this manual is sold or licensed "as is". Should the programs prove defective following their purchase, the buyer (and not this company, its distributor, or its dealer) assumes the entire cost of all necessary servicing, repair, and any incidental or consequential damages resulting from any defect in the software. Further, X-Micro Technology Corp., reserves the right to revise this publication and to make changes from time to time in the contents hereof without obligation to notify any person of such revision or change.

All brand and product names mentioned in this manual are trademarks and/or registered trademarks of their respective holders.

Index

English	P.4
German	P.9
French	P.14
Dutch.....	P.19
Italian.....	P.24
Spanish	P.29
Portuguese.....	P.34
Danish	P.39
Norwegian	P.44
Swedish.....	P.49

System Requirements

To successfully use the **X-Micro TV BAR**, please ensure that your system meets the following requirements:

- Pentium® 4 or AMD Athlon 2.0 GHz or faster, 2.4GHz or faster recommended
- 256 MB RAM (minimum), 512 MB RAM recommended
- Microsoft Windows 2000 (SP4) / XP (SP2)
- 100MB available hard disk space for installation, additional space required for recording or TimeShifting
- CD-ROM or DVD drive
- VGA card 32MB Memory or higher / chipset with full DirectX 9.0 support
- Sound card/chipset for audio playback
- DirectX 9.0c or higher installed
- Available USB 2.0 port
- Digital TV antenna

1. Before installing your X-Micro TV BAR, it is necessary to install DirectX 9.0c or higher. Insert the installation CD and an installation menu should load automatically. Click on **DIRECTX 9.0** and follow the prompts to install DirectX.

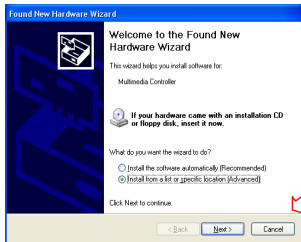


2. Connect the Antenna to the X-Micro TV BAR and plug the X-Micro TV BAR into an open USB 2.0 port on your PC.



- Windows 2000 / XP will automatically detect the X-Micro TV BAR and will bring up the **Found New Hardware Wizard** window; directly click on cancel button to close this window.

Note: During the process of driver and utility installation, please always insert Installation CD in your CD-ROM drive.



Click on cancel button to close the window

- Install the X-Micro TV BAR driver by clicking on **Install Driver**. Just follow the prompts to complete the installation.
- Install the DTV software by clicking on **Install Utility**. Just follow the prompts to install the software.
- Double-click the DTV icon on desktop to activate the X-Micro DTV software to watch digital TV.

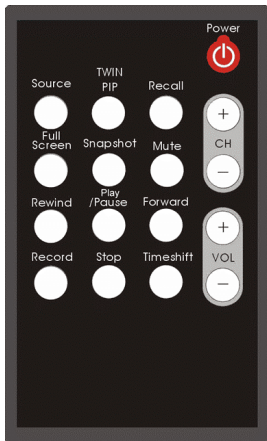


7. X-Micro DTV Interface Overview



1. Change Skin	11. Skip to beginning
2. Switch to DVB TV	12. Skip to end
3. Open Scan Settings	13. Mute on/off
4. Switch to Play mode	14. Volume bar
5. Open Teletext (when available)	15. Show/hide channel list
6. Open EPG window	16. Snapshot button
7. Rewind	17. Signal Strength Meter
8. TimeShift Start/Play/Pause	18. Toggle fullscreen/windowed viewing mode
9. Record Start	19. Fast Forward
10. Stop	20. Channel list

8. Remote Control Function Overview



Power: Open / Close the DTV application

CH+/CH-: Channel Up and Channel Down

VOL+/VOL-: Volume Up and Volume Down

Recall: Recall Previous Channel

Mute: Mute on / off

Forward: Forward for Timeshift or recorded program

Timeshift: Open / Close Timeshift

TWIN PIP: No function for this model

Snapshot: Capture the still image

Play/Pause: Play or pause the playing Timeshift or recorded TV program

Stop: Stops the playing Timeshift or recorded TV program

Source: No function for this model

Full Screen: Full Screen Mode On / Off

Rewind: Rewind for Timeshift or recorded program

Record: Start recording program

Systemvoraussetzungen

Um **X-Micro TV BAR** erfolgreich nutzen zu können, achten Sie bitte darauf, dass Ihr System die folgenden Voraussetzungen erfüllt:

- Pentium® 4 oder AMD Athlon 2,0 GHz oder schneller (2,4 GHz oder schneller empfohlen)
- 256 MB RAM (Minimum), 512 MB RAM empfohlen
- Microsoft Windows 2000 (SP4) / XP (SP2)
- 100 MB freier Festplattenspeicherplatz zur Installation, zusätzlicher Speicherplatz für Aufnahmen oder Timeshifting erforderlich
- CD-ROM- oder DVD-Laufwerk
- VGA-Karte mit 32 MB Speicher oder mehr / Chipsatz mit voller DirectX 9.0-Unterstützung
- Soundkarte / Chipsatz für Audiowiedergabe
- DirectX 9.0c oder aktueller installiert
- Freier USB 2.0-Port
- Digital-TV-Antenne

1. Bevor Sie die X-Micro TV BAR installieren, müssen Sie zunächst DirectX 9.0c oder aktueller installieren. Legen Sie die Installations-CD ein; ein Installationsmenü sollte sich automatisch öffnen. Klicken Sie auf **DIRECTX 9.0** und installieren Sie DirectX, indem Sie den Anweisungen auf dem Bildschirm folgen.



2. Schließen Sie die Antenne an die X-Micro TV BAR an und stecken Sie die X-Micro TV BAR in einen freien USB 2.0-Port Ihres PCs.



3. Windows 2000 / XP erkennt die X-Micro TV BAR automatisch und zeigt das Fenster **Neue Hardware gefunden** an; schließen Sie dieses Fenster gleich, indem Sie auf Abbrechen klicken.

Hinweis: Bei der Installation von Treiber und Dienstprogramm muss sich die Installations-CD im CD-ROM-Laufwerk befinden.



Klicken Sie zum Schließen des Fensters auf die Abbrechen-Schaltfläche.

4. Installieren Sie den Treiber für die X-Micro TV BAR, indem Sie auf **Treiber installieren** klicken. Schließen Sie die Installation ab, indem Sie den Anweisungen auf dem Bildschirm folgen.
5. Installieren Sie die DTV-Software durch Anklicken von **Dienstprogramm installieren**. Installieren Sie die Software, indem Sie den Anweisungen auf dem Bildschirm folgen.
6. Doppelklicken Sie auf das DTV-Symbol auf dem Desktop, um die X-Micro DTV-Software zu starten und das digitale Fernsehen zu genießen.

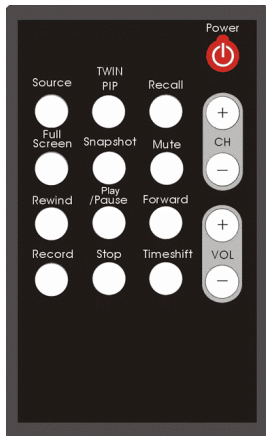


7. X-Micro DTV-Benutzeroberfläche – Überblick



1. Skin wechseln	11. Zum Anfang springen
2. Zu DVB TV umschalten	12. Zum Ende springen
3. Suchlaufeinstellungen öffnen	13. Stummschaltung ein/aus
4. Zum Wiedergabemodus umschalten	14. Lautstärkebalken
5. Videotext öffnen (sofern verfügbar)	15. Kanalliste anzeigen/verbergen
6. EPG-Fenster öffnen	16. Schnappschuss-Schaltfläche
7. Rücklauf	17. Signalstärkeanzeige
8. Timeshift - Start/Wiedergabe/Pause	18. Vollbild-/Fenstermodus umschalten
9. Aufnahme starten	19. Schneller Vorlauf
10. Stopp	20. Kanalliste

8. Fernbedienungsfunktionen – Überblick



Power: Öffnet/schließt die DTV-Anwendung

CH+/CH-: Kanal aufwärts, Kanal abwärts

VOL+/VOL-: Lautstärke erhöhen, Lautstärke vermindern

Recall: Zuvor geschauten Kanal wieder aufrufen

Mute: Stummschaltung ein/aus

Forward: Vorlauf bei Timeshift oder aufgenommenem Programm

Timeshift: Timeshift öffnen/schließen

TWIN PIP: Bei diesem Modell ohne Funktion

Snapshot: Standbild aufzeichnen

Play/Pause: Wiedergabe oder Pause bei Timeshift oder aufgenommenem TV-Programm

Stop: Stoppt die Wiedergabe von Timeshift oder aufgenommenem TV-Programm

Source: Bei diesem Modell ohne Funktion

Full Screen: Vollbildmodus ein/aus

Rewind: Rücklauf bei Timeshift oder aufgenommenem Programm

Record: Startet die Aufnahme des Programms

Configuration requise

Pour utiliser le **X-Micro TV BAR** sans problèmes, vérifiez la configuration de votre ordinateur :

- Pentium® 4 ou AMD Athlon 2,0 GHz minimum ; 2,4GHz ou supérieur recommandé
- 256 Mo de RAM (minimum), 512 Mo de RAM recommandé
- Microsoft Windows 2000 (SP4) / XP (SP2)
- 100 Mo disponible sur votre disque dur pour l'installation, et davantage pour les enregistrements ou les décalages de temps.
- Un lecteur CD-ROM ou DVD
- Une carte VGA avec minimum 32 Mo / jeu de puce avec support DirectX 9.0.
- Une carte de son / jeu de puce pour la lecture audio
- Microsoft DirectX 9 ou une version plus récente
- Un port USB 2.0
- Une antenne de TV numérique

1. Avant d'installer votre X-Micro TV BAR, vous devez installer DirectX 9.0c ou une version plus récente sur votre ordinateur. Insérez le CD d'installation et un menu d'installation devrait apparaître automatiquement. Cliquez sur **DIRECTX 9.0** et suivez les instructions pour installer DirectX.

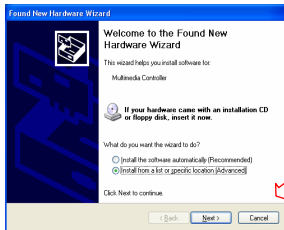


2. Branchez l'antenne sur le X-Micro TV BAR et branchez le X-Micro TV BAR sur un port USB 2.0 de votre ordinateur.



3. Windows 2000/XP détectera automatiquement la présence de X-Micro TV BAR et une fenêtre **Nouveau matériel détecté** s'ouvrira ; cliquez sur le bouton Annuler pour fermer cette fenêtre.

Remarque : N'enlevez pas le CD de votre lecteur CD-ROM pendant l'installation du pilote et de l'utilitaire.



Cliquez sur le bouton Annuler pour fermer la fenêtre

4. Installez le pilote du X-Micro TV BAR en cliquant sur **Installer pilote**. Suivez les instructions pour finir l'installation.
5. Installez le logiciel de télévision numérique (DTV) en cliquant sur **Installer utilitaire**. Suivez les instructions pour installer le programme.
6. Double-cliquez sur l'icône DTV du bureau pour activer le logiciel X-Micro DTV et regarder la télévision numérique.

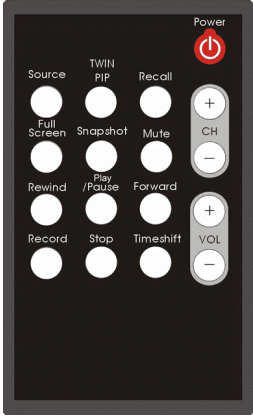


7. Description de l'interface de X-Micro DTV



1. Changer la peau	11. Retourner au début
2. Basculer en mode TV DVB	12. Avancer à la fin
3. Ouvrir Réglage de balayage	13. Muet activé/désactivé
4. Basculer en mode Lecture	14. Barre de volume
5. Ouvrir télétexte (si disponible)	15. Afficher/masquer la liste des chaînes
6. Ouvrir la fenêtre EPG	16. Bouton « Cliché »
7. Retour rapide	17. Indicateur d'intensité du signal
8. Lecture décalée - Démarrer/Lecture/Pause	18. Basculer entre les modes plein écran/fenêtre
9. Commencer enregistrement	19. Avance rapide
10. Stop	20. Liste des chaînes

8. Description des fonctions de la télécommande

	Alimentation : Ouvre / ferme l'application de télévision numérique (DTV).
	CH+/CH- : Chaîne suivante et Chaîne précédente.
	VOL-/VOL+ : Volume fort et Volume faible.
	Rappel : Retourne à la chaîne précédente.
	Muet : Muet activé / désactivé.
	Suivant : Avance dans la lecture décalée ou l'émission enregistrée.
	Décalage de temps : Ouvre / ferme la fonction de décalage de temps.
	TWIN PIP : Aucune fonction assignée pour ce modèle.
	Cliché : Prend un cliché d'une image.
	Lecture/Pause : Commence ou fait une pause dans la lecture décalée ou l'émission TV enregistrée.
Stop : Arrête la lecture décalée ou l'émission TV enregistrée.	
Source : Aucune fonction assignée pour ce modèle.	
Plein écran : Mode d'affichage plein écran activé / désactivé.	
Retour : Recule dans la lecture décalée ou l'émission enregistrée.	
Enregistrer : Commence l'enregistrement de l'émission.	

Systemvereisten

Om de **X-Micro TV BAR** probleemloos te kunnen gebruiken, moet u ervoor zorgen dat uw systeem voldoet aan de volgende vereisten:

- Pentium® 4 of AMD Athlon 2.0 GHz of sneller, 2.4GHz of sneller aanbevolen
- 256 MB RAM (minimum), 512 MB RAM aanbevolen
- Microsoft Windows 2000 (SP4) / XP (SP2)
- 100MB beschikbare harde schijfruimte voor installatie, extra ruimte vereist voor opnamen of tijdverschuiving
- Cd-rom- of dvd-station
- VGA-kaart met 32MB geheugen of meer / chipset met volledige ondersteuning van DirectX 9.0
- Geluidskaart/chipset voor audioweergave
- DirectX 9.0c of hoger geïnstalleerd
- Beschikbare USB 2.0-poort
- Digitale tv-antenne

1. Voordat u de X-Micro TV BAR installeert, moet u DirectX 9.0c of hoger installeren. Plaats de installatie-cd. Het installatiemenu zou automatisch moeten worden geladen. Klik op **DIRECTX 9.0** en volg de richtlijnen om DirectX te installeren.

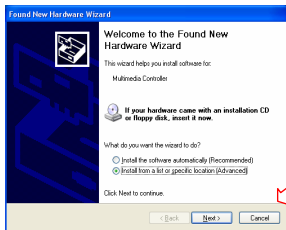


2. Sluit de antenne aan op de X-Micro TV BAR en sluit de X-Micro TV BAR aan op een beschikbare USB 2.0-poort op uw pc.



3. Windows 2000 / XP zal de X-Micro TV BAR automatisch detecteren en het venster **Wizard Nieuwe hardware gevonden** openen. Klik op de knop Annuleren om dit venster te sluiten.

Opmerking: Tijdens de installatie van het stuur- en hulpprogramma moet u de installatie-cd altijd in uw cd-romstation plaatsen.



Klik op de knop
Annuleren om het venster
te sluiten."

4. Installeer het stuurprogramma van de X-Micro TV BAR door op **Install Driver (Stuurprogramma installeren)** te klikken. Volg de richtlijnen om de installatie te voltooien.
5. Installeer de DTV-software door op **Install Utility (Hulpprogramma installeren)** te klikken. Volg de richtlijnen om de software te installeren.
6. Dubbelklik op het bureaublad op het DTV-pictogram om de X-Micro DTV-software te activeren en digitale tv te kijken.

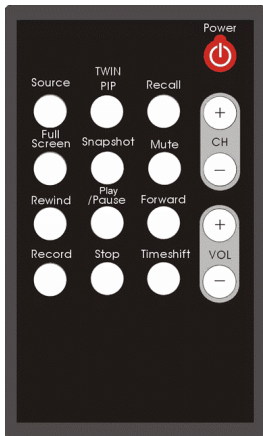


7. Overzicht X-Micro DTV-interface



1. Skin wijzigen	11. Naar het begin springen
2. Schakelen naar DVB TV	12. Naar het einde springen
3. Scaninstellingen openen	13. Dempen aan/uit
4. Schakelen naar weergavemodus	14. Volumebalk
5. Teletekst openen (indien beschikbaar)	15. Kanalenlijst weergeven/verbergen
6. EPG-venster openen	16. Snapshot-knop
7. Terugspoelen	17. Signaalsterktemeter
8. Tijdverschuiving starten/afspelen/pauzeren	18. Schakelen tussen weergavemodus op volledig scherm/in venster
9. Opname starten	19. Snel vooruitspoelen
10. Stoppen	20. Kanalenlijst

8. Overzicht functies afstandsbediening



Voeding: de DTV-toepassing openen/sluiten

CH+/CH-: kanaal omhoog en kanaal omlaag

VOL+/VOL-: volume hoger en volume lager

Recall (Oproepen): vorig kanaal oproepen

Mute (Dempen): dempen aan/uit

Vooruit: vooruit voor tijdsverschuiving of opgenomen programma

Timeshift (Tijdsverschuiving): tijdsverschuiving openen/sluiten

TWIN PIP: geen functie voor dit model

Snapshot (Foto): neemt het stilstaand beeld op

Play/Pause (Afspelen/Pauzeren): speelt of pauzeert de weergegeven tijdsverschuiving of het opgenomen tv-programma

Stop: stopt het afspelen van de tijdsverschuiving of het opgenomen tv-programma

Source (Bron): geen functie voor dit model

Full Screen (Volledig scherm): Modus weergave op volledig scherm aan/uit

Rewind (Terugspoelen): terugspoelen voor tijdsverschuiving of opgenomen programma

Record (Opnemen): start het opnemen van een programma

Requisiti di sistema

Per utilizzare con successo **X-Micro TV BAR**, accertarsi che il sistema soddisfi i seguenti requisiti:

- Pentium 4 or AMD Athlon 2,0 GHz o più veloce, 2,4GHz o più veloce consigliato
- 256 MB di RAM (minimo), 512 MB RAM consigliati
- Microsoft Windows 2000 (SP4) / XP (SP2)
- 100MB di spazio disponibile su disco rigido per l'installazione, spazio aggiuntivo necessario per le registrazioni o TimeShift.
- Unità CD-ROM o DVD
- Scheda VGA da 32 MB o superiore / chipset con supporto completo DirectX 9.0
- Scheda audio/chipset per riproduzione audio
- DirectX 9.0 o superiore installata
- Porta USB 2.0 disponibile
- Antenna per la TV digitale

1. Prima di installare X-Micro TV BAR è necessario installare la DirectX 9.0 o superiore. Inserire il CD di installazione e si dovrebbe caricare automaticamente un menu di installazione. Cliccare su **DIRECTX 9.0** e seguire le istruzioni per installare la DirectX.

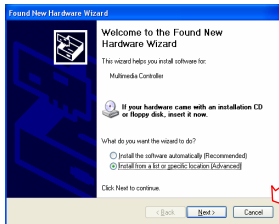


2. Collegare l'antenna a X-Micro TV BAR e inserire quest'ultima in una porta USB 2.0 libera del PC.



3. Windows 2000 / XP rileverà automaticamente X-Micro TV BAR e verrà visualizzata **La procedura guidata trovato nuovo hardware**; per chiudere la finestra fare clic direttamente sul tasto Annulla.

Nota: Durante il processo dell'installazione del driver e dell'utilità, inserire sempre il CD di installazione nel lettore.



Fare clic sul tasto annulla per chiudere la finestra

4. Installare il driver di X-Micro TV BAR facendo clic su **Installa driver**. Per installare il software, basta seguire le indicazioni.
5. Installare il software DTV facendo clic su **Installa utilità**. Per installare il software, basta seguire le indicazioni.
6. Per attivare il software DTV di X-Micro e guardare la TV digitale, fare doppio clic sull'icona DTV sul desktop.

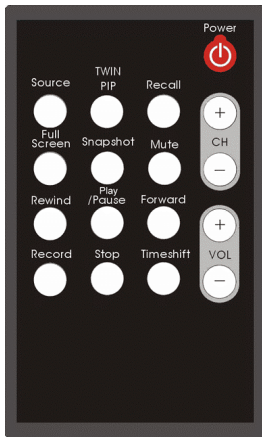


7. Panoramica dell'interfaccia X-Micro



1. Cambia skin	11. Passa all'inizio
2. Passa a TV DVB	12. Passa alla fine
3. Apri impostazioni di ricerca	13. Mute attivo/disattivo
4. Passa alla modalità riproduzione	14. Barra del volume
5. Apri televideo (se disponibile)	15. Mostra/nascondi elenco canali
6. Apri finestra EPG	16. Tasto scatta foto
7. Riavvolge	17. Contatore lunghezza del segnale
8. Avvio/Riproduci/Pausa TimeShift	18. Passa alla modalità di visualizzazione pieno schermo/finestra
9. Avvio registrazione	19. Avanzamento veloce
10. Stop	20. Elenco canali

8. Panoramica delle funzioni del telecomando



Alimentazione: Apre/chiude l'applicazione DTV

CH+/CH-: Canale su e canale giù

VOL+/VOL-: Volume su e volume giù

Richiama: Richiama il canale precedente

Mute: Mute attivo/disattivo

Avanti: Avanti per il Timeshift o il programma registrato

Timeshift: Apri/chiudi Timeshift

TWIN PIP: Nessuna funzione per questa modalità

Istantanea: Acquisisce un'immagine ferma

Play / Pausa: Riproduce o mette in pausa la riproduzione Timeshift o il programma TV registrato

Stop: Arresta la riproduzione Timeshift o il programma TV registrato

Origine: Nessuna funzione per questa modalità

Schermo Intero: Attiva/disattiva modalità schermo intero

Indietro: Manda indietro per il Timeshift o il programma registrato

Registra: Inizia la registrazione del programma

Requisitos del sistema

Para utilizar correctamente **TV BAR de X-Micro**, asegúrese de que su sistema satisface los requisitos siguientes:

- Pentium® 4 o AMD Athlon 2.0 GHz o superior, 2.4GHz o superior recomendado
- 256 MB de RAM (mínimo), 512 MB de RAM recomendado
- Microsoft Windows® 2000(SP4)/XP(SP2)
- 100MB de espacio en disco duro disponible para la instalación, espacio adicional para grabar o realizar funciones de TimeShifting
- Unidad de CD-ROM o DVD
- Tarjeta VGA de 32MB o superior / chipset compatible con DirectX 9.0
- Tarjeta de sonido/chipset para reproducción de sonido
- DirectX 9.0c o posterior instalado
- Puerto USB 2.0 disponible
- Antena de TV Digital

1. Antes de instalar TV BAR de X-Micro, es necesario instalar DirectX 9.0c o superior. Inserte el CD de instalación. Se cargará automáticamente un menú de instalación. Haga clic en **DIRECTX 9.0** y siga las instrucciones para instalar DirectX.



2. Conecte la Antena a TV BAR de X-Micro y conecte el dispositivo a un puerto USB 2.0 libre de su PC.



3. Windows 2000 / XP detectará automáticamente el TV BAR de X-Micro y abrirá la ventana de **Nuevo Hardware Encontrado**; haga clic directamente en el botón "Cancelar" para cerrar esta ventana.

Nota: Durante el proceso de instalación del controlador y la utilidad, inserte el CD de Instalación en la unidad de CD-ROM.



Haga clic en el botón "Cancelar" para cerrar la ventana

4. Instale el controlador de TV BAR de X-Micro haciendo clic en **Install Driver** (Instalar controlador). Siga las instrucciones siguientes para completar la instalación.
5. Instale el programa de DTV haciendo clic en **Install Utility** (Instalar utilidad). Siga las instrucciones siguientes para instalar el programa.
6. Haga doble clic en el icono DTV en el escritorio para activar el programa X-Micro DTV y ver TV digital.

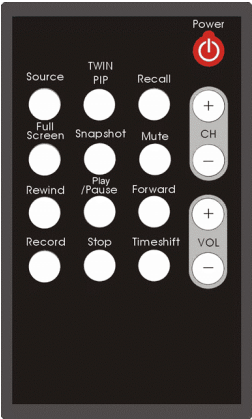


7. Descripción general de la interfaz DTV de X-Micro



1. Cambiar piel	11. Saltar al principio
2. Cambiar a TV DVB	12. Saltar al final
3. Abrir Propiedades de Exploración	13. Activar/Desactivar silencio
4. Cambiar al modo de Reproducción	14. Barra de volumen
5. Abrir teletexto (si está disponible)	15. Mostrar/ocultar lista de canales
6. Abrir ventana EPG	16. Botón de instantáneas
7. Rebobinar	17. Medidor de fuerza de señal
8. Iniciar/Reproducir/Pausar TimeShift	18. Cambiar el modo de visualización a pantalla completa/en ventana
9. Iniciar grabación	19. Avance rápido
10. Parada	20. Lista de canales

8. Descripción general de las funciones de control remoto

	Encendido: Abre / Cierra la aplicación DTV
	CH + / -: Sube o baja un canal
	VOL +/VOL-: Sube y baja el volumen
	Recall (Recordar): Volver al canal anterior
	Silencio: Activa/desactiva el silencio
	Adelante: Avanza en la función TimeShift o programa grabado
	TimeShift: Abre/Cierra la función Timeshift
	TWIN PIP: No funciona en este modelo
	Captura de pantalla: Captura una imagen fija
	Reproducir / Pausa: Reproduce o pausa la función TimeShift o el programa de TV grabado
Parada: Detiene la función TimeShift o el programa de TV grabado	
Source: No funciona en este modelo	
Full Screen (Pantalla completa): Activa/desactiva el modo de pantalla completa	
Rewind (Rebobinar): Retrocede en la función TimeShift o programa grabado	
Grabar: Inicia la grabación de un programa	

Requisitos do sistema

Para utilizar com êxito o **X-Micro TV BAR**, certifique-se de que o seu sistema satisfaz os seguintes requisitos:

- Pentium® 4 ou AMD Athlon de 2,0 GHz ou acima, 2,4 GHz ou acima recomendado
- 256 MB de RAM mínimo, 512 MB de RAM recomendado
- Microsoft Windows 2000 (SP4) / XP (SP2)
- 100 MB de espaço disponível no disco rígido para instalação do software e espaço adicional para as funções de gravação ou gravação por TimeShifting
- Unidade de CD-ROM ou de DVD.
- Placa VGA com 32 MB de memória ou acima / chipset com suporte para o DirectX 9.0
- Placa de som/chipset para reprodução de áudio
- DirectX 9.0c ou acima instalado
- Porta USB 2.0 disponível
- Antena para televisão digital

1. Antes de instalar o seu X-Micro TV BAR, tem de instalar o DirectX 9.0c ou acima. Introduza o CD de instalação para que o menu de instalação seja automaticamente apresentado. Clique em **DIRECTX 9.0** e siga as instruções apresentadas para instalar o programa.

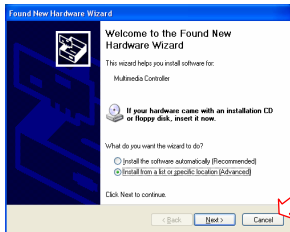


2. Ligue a antena ao X-Micro TV BAR e ligue o X-Micro TV BAR a uma porta USB 2.0 disponível no seu PC.



3. O Windows 2000 / XP detecta automaticamente o X-Micro TV BAR e apresenta a janela **Found New Hardware Wizard** (Assistente de novo hardware encontrado); clique no botão Cancel (Cancelar) para fechar esta janela.

Nota: Durante o processo de instalação do controlador e do utilitário, tenha o CD de instalação introduzido na unidade de CD-ROM.



que no botão Cancel
ncelar) para fechar a
ela

4. Instale o controlador do X-Micro TV BAR clicando em **Install Driver** (Instalar controlador). Siga as instruções para concluir a instalação.
5. Instale o software DTV clicando em **Install Utility** (Instalar utilitário). Siga as instruções para instalar o software.
6. Faça um duplo clique sobre o ícone DTV no ambiente de trabalho para activar o software DTV da X-Micro para poder ver televisão digital.

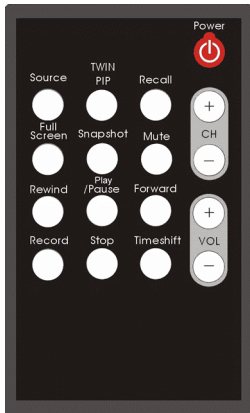


7. Resumo da interface DTV do X-Micro



1. Alterar máscara	11. Ir para o início
2. Mudar para modo DVB TV	12. Ir para o fim
3. Abrir definições de pesquisa	13. Cortar/repor o som
4. Mudar para modo de reprodução	14. Barra de volume
5. Abrir teletexto (quando disponível)	15. Mostrar/ocultar lista de canais
6. Abrir janela do EPG	16. Botão para tirar fotografias
7. Recuar	17. Medidor da potência do sinal
8. Iniciar TimeShift/Reproduzir/Pausa	18. Alternar entre modo de ecrã inteiro / de janelas
9. Iniciar gravação	19. Avançar rapidamente
10. Parar	20. Lista de canais

8. Resumo das funções do controlo remoto



Power: Para abrir / fechar a aplicação DTV

CH+/CH-: Para subir e descer na lista de canais

VOL+/VOL-: Para aumentar e diminuir o volume

Recall: Para ir para o canal anterior

Mute: Para cortar/repor o som

Forward: Para avançar na função Timeshift ou nos programas gravados

Timeshift: Para abrir/fechar a função Timeshift

TWIN PIP: Esta função não existe neste modelo

Snapshot: Para captura de imagens fixas

Play/Pause: Para reproduzir ou fazer uma pausa durante a função Timeshift ou nos programas de televisão gravados

Stop: Para parar a função Timeshift ou os programas de televisão gravados

Source: Esta função não existe neste modelo

Full Screen: Para activar/desactivar o modo de ecrã inteiro

Rewind: Para recuar na função Timeshift ou nos programas de televisão gravados

Record: Para gravar programas

Systemkrav

For at du skal få fuld glæde af **X-Micro TV BAR**, skal dit system opfylde følgende krav:

- Pentium® 4 eller AMD Athlon 2.0 GHz eller hurtigere. 2.4 GHz eller hurtigere anbefales
- 256 MB RAM (minimum), 512 MB RAM anbefales
- Microsoft Windows 2000 (SP4) / XP (SP2)
- 100 MB ledig harddisk til installation. Der behøves yderligere plads til optagelse og TimeShift
- CD-ROM eller DVD drive
- VGA kort 32 MB hukommelse eller højere / chipsæt med fuld DirectX 9.0 støtte
- Lydkort/chipsæt til lydafspilning
- DirectX 9.0c eller højere installeret
- Ledig USB 2.0 port
- Digital TV-antenne

1. Inden du indstiller din X-Micro TV BAR, skal du installere DirectX 9.0c eller højere. Anbring installations-CD'en i drevet, hvorefter installationsmenu indlæses. Klik på **DIRECTX 9.0** og følg installations-anvisningerne.

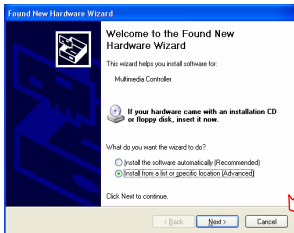


2. Forbind antennen til X-Micro TV BAR og stik X-Micro TV BAR ind i en åben USB 2.0 port på din PC.



3. Windows 2000 / XP registrerer automatisk X-Micro TV BAR og viser **Fundet ny hardware** vinduet. Klik på annullerknappen for at lukke vinduet.

Bemærk: Under driver- og hjælpeprogram-installationen skal CD'en altid befinde sig i CD-ROM drevet.



Klik på annullerknappen for at lukke vinduet

4. Klik på **Installer Driver** for at installere X-Micro TV BAR driveren. Følg anvisningerne for at færdiggøre installationen.
5. Klik på **Installer Hjælpeprogram** for at installere DTV softwaren. Følg anvisningerne for at installere softwaren.
6. Dobbeltklik på DTV ikonen på desktoppen for at aktivere X-Micro DTV softwaren for at se digitalt TV.

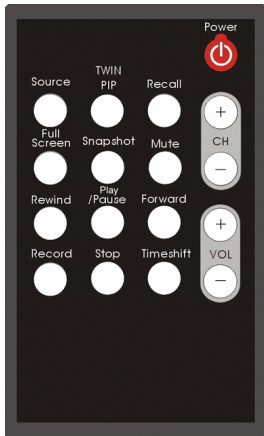


7. X-Micro DTV Interface-oversigt



1. Skift skin	11. Spring frem til begyndelsen
2. Skift til DVB TV	12. Spring frem til slutningen
3. Åbn Scanning-indstillinger	13. Tavs aktiveret / deaktiveret
4. Skift til Afspilning-modus	14. Volumenbjælke
5. Åbn Teletekst (hvis findes)	15. Vis / skjul kanalliste
6. Åbn EPG vindue	16. Snapshot-knap
7. Tilbagepol	17. Signalstyrkemåler
8. TimeShift Start/Afspil/Pause	18. Slår Fuld Skærm / Vinduemodus til og fra
9. Optagelse Start	19. Hurtigt frem
10. Stop	20. Kanalliste

8. Fjernbetjeningsoversigt



Strøm: Åbner / lukker DTV program

Kanal +/ Kanal -: Kanal Op / Kanal Ned

VOL+ / VOL+-: Volumnen Op / Volumnen Ned

Genkald: Henter foregående kanal

Tavs: Tavs aktiveret / deaktiveret

Frem: Frem til TimeShift eller optaget program

Timeshift: Åbner / lukker Timeshift

TWIN PIP: (Findes ikke på denne model)

Snapshot: Stillebillede

Afspil / Pause: Afspiller eller afbryder midlertidigt spillende Timeshift eller optaget TV-program

Stop: Stopper afspilning af Timeshift eller optaget TV-program

Kilde: (Findes ikke på denne model)

Fuld Skærm: Fuld Skærm modus aktiveret / deaktiveret

Tilbagespol: Spoler TimeShift eller optaget program tilbage

Optag: Starter optagelse af program

Systemkrav:

For å bruke **X-Micro TV BAR**, kontroller at systemet ditt møter følgende krav:

- Pentium® 4 eller AMD Athlon 2,0 GHz eller raskere, 2.,GHz eller raskere anbefales.
- 256 MB RAM (minimum), 512 MB RAM anbefales
- Microsoft Windows 2000 (SP4) / XP (SP2)
- 100MB tilgjengelig harddiskplass for installasjon, ytterligere plass er nødvendig for opptak eller TimeShifting
- CD-ROM- eller DVD-stasjon
- VGA-kort 32MB minne eller høyere / systembrikkesett med full støtte for DirectX 9.0
- Lydkort/systembrikkesett for lydavspilling
- Installert DirectX 9.0c eller senere
- Tilgjengelig USB 2.0 port
- Digital TV-antenne

1. Før du installerer X-Micro TV BAR, er det nødvendig å installere DirectX 9.0c eller senere. Sett inn installasjons CD-en og en installasjonsmeny skal automatisk vises. Klikk på **DIRECTX 9.0** og følg veiviseren for å installere DirectX.

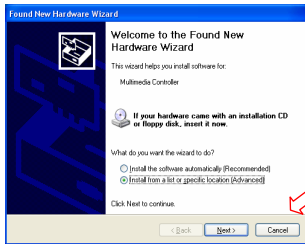


2. Koble antennen til X-Micro TV BAR og koble X-Micro TV BAR inn i en åpen USB 2.0 port på PC-en.



3. Windows 2000 / XP vil automatisk registrere X-Micro TV BAR og vil åpne **Ny maskinvare funnet**-vinduet, klikk på avbryt-knappen for å lukke dette vinduet.

NB! Under installasjonen av driveren og hjelpeverktøyet må du alltid ha installasjons CD-en i CD-ROM-stasjonen.



Klikk på avbryt-knappen for å lukke vinduet

4. Installer X-Micro TV BAR driveren ved å klikke på **Installer driver**. Følg instruksjonene på skjermen for å fullføre installasjonen.
5. Installer DTV-programvaren ved å klikke på **Installer hjelpeverktøy**.. Følg instruksjonene på skjermen for å fullføre installasjonen.
6. Dobbeltklikk på DTV-ikonet på skrivebordet for å aktivere X-Micro DTV-programvaren for å se digital TV.

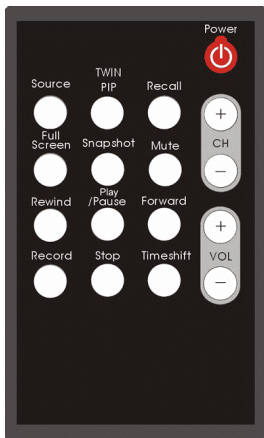


7. Oversikt over X-Micro DTV-grensesnittet



1. Endre stil	11. Hopp til begynnelse
2. Bytt til DVB TV	12. Hopp til slutten
3. Åpne søkeinnstillinger	13. Demp på/av
4. Bytt til Spill-modus	14. Volumindikator
5. Åpne tekst-tv (når dette er tilgjengelig)	15. Vis/skjul kanalliste
6. Åpne EPG-vindu	16. Snapshot-knapp
7. Spol tilbake	17. Signalstyrkemeter
8. TimeShift start/spill/pause	18. Bytt fullskjerm/vinduvisningsmodus
9. Opptak start	19. Spol fram
10. Stopp	20. Kanalliste

8. Oversikt over knappene på fjernkontrollen



Power: Åpne/lukk DTV-programmet

CH+/CH-: Kanal opp eller kanal ned

VOL+/VOL-: Volum opp, Volum ned

Recall: Tilbakekall forrige kanal

Mute: Demp på/av

Forward: Fremover for Timeshift eller innspilte programmer

Timeshift: Åpne/lukk Timeshift

TWIN PIP: Ingen funksjon for denne modellen

Snapshot: Knips stillebilde

Play/Pause: Spill av eller midlertidig stans avspillingen av Timeshift eller innspilt TV-program

Stop: Stopper avspillende Timeshift eller innspilt TV-program

Source: Ingen funksjon for denne modellen

Full Screen: Fullskjerm på/av

Rewind: Spol tilbake for Timeshift eller innspilte programmer

Record: Start opptaksprogram

Systemkrav

För att använda **X-Micro TV BAR** ska du kontrollera att ditt system tillmötesgår följande krav:

- Pentium® 4 eller AMD Athlon 2.0 GHz eller snabbare, 2.4GHz eller snabbare rekommenderas
- 256 MB RAM (minimum), 512 MB RAM rekommenderas
- Microsoft Windows 2000 (SP4) / XP (SP2)
- 100MB tillgängligt hårddiskutrymme för installation, ytterligare utrymme krävs för inspelning eller Tidsskiftning
- CD-ROM eller DVD-enhet
- VGA-kort 32MB min eller högre/ chipset med full DirectX 9.0-support
- Ljudkort/ chipset för ljuduppspelning
- DirectX 9.0c eller högre installerat
- Tillgänglig USB 2.0-port
- Digital TV-antenn

1. Innan du installerar din X-Micro TV BAR måste du installera DirectX 9.0c eller högre. För in installations-CD och en installationsmeny ska laddas automatiskt. Klicka på **DIRECTX 9.0** och följ anvisningarna för att installera DirectX.



2. Anslut antennen till X-Micro TV BAR och koppla in X-Micro TV BAR i en open USB 2.0-port på din PC.



3. Windows 2000 / XP kommer att automatiskt känna av X-Micro TV BAR och ta fram fönstret **Hjälp Hittat ny hårdvara**; klicka direkt på avbrytknappen för att stänga det här fönstret.

Anmärkning: Under installationsprocessen av styrrutin och verktyg ska du alltid se till att föra in installations-CDn i din CD-spelare.

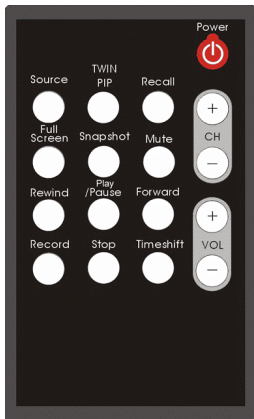


Klicka på Avbryt-knappen för att stänga fönstret.

4. Installera styrrutinen för X-Micro TV BAR genom att klicka på **Install Driver (Installera styrrutin)**. Följ anvisningarna för att avsluta installationen.
5. Installera DTV programvara genom att klicka på **Install Utility (Installera verktyg)**. Följ bara anvisningarna för att installera programvaran.
6. Dubbelklicka på ikonen för DTV på skrivbordet för att aktivera X-Micro DTV-programvara för att titta på digital TV.



8. Översikt fjärrkontrollsfunktioner



Power: Öppna /Stäng DTV-applikationen

CH+/CH-: Kanal upp och kanal ned

VOL+/VOL-: Volym upp och volym ned

Recall: Återkalla föregående kanal

Mute: Mute på / av

Forward: Framåt för tidsskiftning eller inspelade program

Timeshift: Öppna / stäng tidsskiftning

TWIN PIP: Ingen funktion för den här modellen

Snapshot: Ta en stillbild

Play/Pause: Spela eller pausa den uppspelade tidsskiftningen eller det inspelade TV-programmet

Stop: Stoppar den uppspelade tidsskiftningen eller det inspelade TV-programmet

Source: Ingen funktion för den här modellen

Full Screen: Fullskärmsläge På / Av

Rewind: Spola tillbaka för tidsskiftning eller inspelade program

Record: Starta inspelning av program

X - MICRO
Plug & fly

www.x-micro.com