

X - MICRO

X-Micro Digital MP3 Player

Manual del usuario

Copyright

Copyright 2004 por X-Micro Technology Corp. Reservados todos los derechos. Ninguna parte de esta publicación puede ser reproducida, transmitida, transcrita ni almacenada mediante ningún sistema de recuperación, ni traducida a ningún idioma ni convertida a ningún formato electrónico, mediante cualquier forma o por cualquier medio electrónico, mecánico, magnético, óptico, químico, manual, ni de ninguna otra forma, sin el consentimiento previo y por escrito de X-Micro Technology Corp..

Renuncia de responsabilidad

X-Micro Technology Corp. no se responsabiliza ni ofrece ninguna garantía, expresa o implícita, respecto al este contenido y renuncia específicamente a todas las garantías, comerciabilidad o idoneidad para un fin determinado. Cualquier software descrito en este manual se vende o concede con licencia "como está". En caso de que los programas resulten defectuosos después de su compra, el comprador (y no esta compañía, su distribuidor o proveedor) asumirá el costo total de las tareas de servicio técnico y reparaciones necesarias, y de cualquier daño incidental o consecuente resultante de los defectos del software. Además, X-Micro Technology Corp. se reserva el derecho de revisar esta publicación y de realizar cambios en este contenido cuando lo estime oportuno sin que tenga la obligación de notificar a ninguna persona dichos cambios o revisiones.

Todos los nombres de marcas y de productos mencionados en este manual son marcas comerciales y/o marcas registradas de sus respectivos propietarios.

CONTENIDO

1	Introducción	1
1.1	Presentación general del producto	1
1.2	Contenido del paquete.....	1
1.3	Características del X-Micro Digital MP3 Player	1
1.4	El parámetro de índice.....	2
1.5	Requisitos del sistema del X-Micro Digital MP3 Player	2
2	Guía de instalación del X-Micro Digital MP3 Player	3
2.1	Sistema operativo Windows 98.....	3
2.2	Sistema operativo Windows Me/2000/XP	5
2.3	Sistema operativo MAC OS 9.X.....	6
2.4	Sistema operativo Linux 2.4.....	6
3	Desinstalar el X-Micro Digital MP3 Player	7
3.1	Desinstalar en Windows 98	7
3.2	Desinstalar en Windows Me/2000/XP.....	7
3.3	Desinstalar en MAC OS 9.X	8
3.4	Desinstalar en Linux 2.4	8
4	Funciones y guía	9
4.1	Encendido/Apagado.....	9
4.2	Reproducir archivos de música.....	9
4.3	Control del modo de repetición	9
4.4	Modo Ecualizador	10
4.5	Reproducir A—B	10
4.6	Control de volumen.....	10
4.7	Función Bloquear.....	10
4.8	Menú principal	11
4.9	Menú de configuración del sistema	11
4.10	Grabar voz.....	12
4.11	Seleccionar el directorio de voz	13
4.12	Trabajo con el sistema de archivos.....	13
4.13	Reproducir voz.....	14
4.14	Cómo mostrar las letras de las canciones de forma sincronizada	14
4.14.1	Cómo crear el archivo de letras.....	14
4.14.2	Mostrar el archivo de letras	15
4.15	Usar el software	15
4.15.1	Usar el software para dar formato al reproductor	15
4.15.2	Usar la herramienta de conversión de sonido	16
4.15.3	Usar la herramienta de actualización del firmware	17
5	Precauciones de seguridad	18
6	Preguntas más frecuentes	19

1 Introducción

1.1 Presentación general del producto



1.2 Contenido del paquete

El paquete debe incluir los siguientes accesorios. Póngase en contacto con el distribuidor si alguno de los elementos enumerados no se encuentra en el paquete.

- X-Micro Digital MP3 Player
- Guía de inicio rápido
- Pila AAA
- Auriculares con función de correa para el cuello
- CD de instalación

1.3 Características del X-Micro Digital MP3 Player

El X-Micro Digital MP3 Player es un dispositivo multifunción que proporciona una alta calidad de sonido y consume el mínimo de energía.

Características principales:

- ◆ Admite reproducción de archivos MP3 y WMA.
- ◆ Admite visualización de letras de canciones de forma sincronizada.
- ◆ Se puede actualizar el firmware gratuitamente a través de la interfaz USB.
- ◆ Admite 7 modos de ecualización
- ◆ Admite grabación de voz de larga duración y grabación VOX.
- ◆ Admite el cambio de contraste y del tiempo de visualización EL de la pantalla LCD.
- ◆ Se puede utilizar como dispositivo de almacenamiento masivo.
- ◆ Admite modos de reproducción en serie y reproducción A-B.
- ◆ Puede reanudar el estado de la reproducción que tenía antes de apagarse.

1.4 El parámetro de índice

Índice	Especificación del parámetro
Disco duro	PC IBM y PC y portátil compatibles con interfaz USB
Interfaz	Bus serie universal 1.0/1.1 (USB 1.0/1.1)
Medio de almacenamiento	Memoria EMS Flash
Alimentación	A través de la interfaz USB sin necesidad de conexión de alimentación. Cuando se reproducen canciones se necesita 1 pila AAA
Velocidad de transferencia	Escritura máx.: 1000 KB/s. Lectura máx.: 1000 KB/s
Sistema operativo	Windows98/Me/2000/XP, MAC OS 9.x, Linux 2.4 Core
Salida de auricular	Salida de 16 ohmios para auriculares de 10 mW + 10 mW
Tiempo de grabación	17 horas máx., 128 MB
Tasa de bits admitida	MPEG1 Capa 1: 32 Kbps - 448 Kbps; MPEG1 Capa 2: 32 Kbps - 384 Kbps; MPEG1 Capa 3: 32 Kbps - 320 Kbps; MPEG2/2.5 Capa 1: 32 Kbps - 256 Kbps; MPEG2/2.5 Capa 2: 8 Kbps - 160 Kbps; MPEG2/2.5 Capa 3: 8 Kbps - 160 Kbps;
Capacidad	64 MB/128 MB/256 MB/512 MB
Pantalla LCD	96 × 26 puntos
Condiciones de funcionamiento	-20 °C ~ +40 °C
Condiciones habituales	-40 °C ~ +60 °C
Tamaño	96,5 mm x 30 mm x 21 mm
Período de vida útil	Aproximadamente 1 millón de ciclos de escritura y sin límite de lectura; los datos se pueden almacenar durante diez años
Controlador	Sólo es necesario instalarlo en Windows98. El resto de sistemas operativos como Windows Me, Windows 2000 y posteriores no necesitan instalarlo.

1.5 Requisitos del sistema del X-Micro Digital MP3 Player

1) Requisitos del disco duro de PC:

PC IBM y PC y portátil compatibles con interfaz USB

2) Requisitos del sistema operativo

Microsoft Windows XP/2000/ME/98 o Mac OS 9.X, Linux 2.4 Core u otro sistema operativo que admita el protocolo de almacenamiento masivo USB

2 Guía de instalación del X-Micro Digital MP3 Player

Cuando el reproductor MP3 se conecta a un equipo, la pantalla LCD mostrará la siguiente imagen:



Cuando el reproductor MP3 realice operaciones de escritura y lectura de datos, la pantalla LCD mostrará el gráfico siguiente:

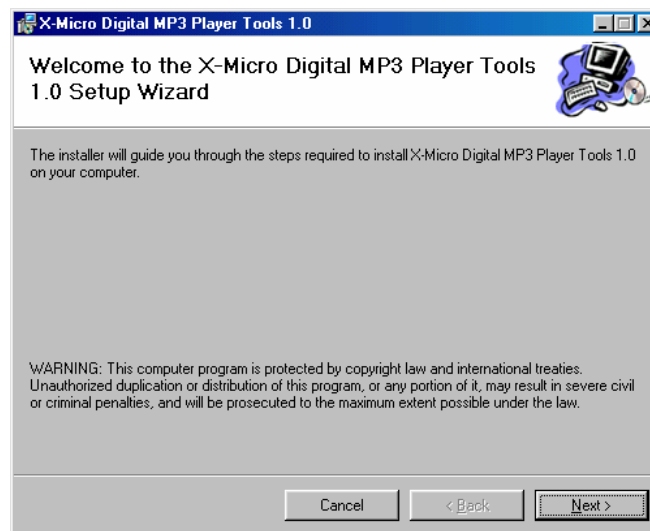


No debe desconectar el reproductor MP3 de su PC mientras esté realizando operaciones de lectura o escritura porque los datos se perderán.

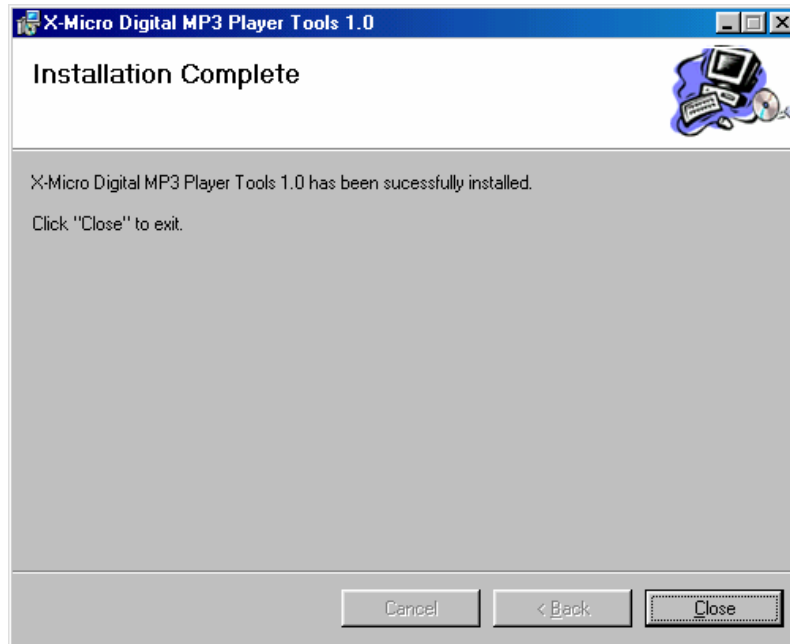
2.1 Sistema operativo Windows98

En Win98, el programa de instalación instalará el controlador y las herramientas del reproductor.

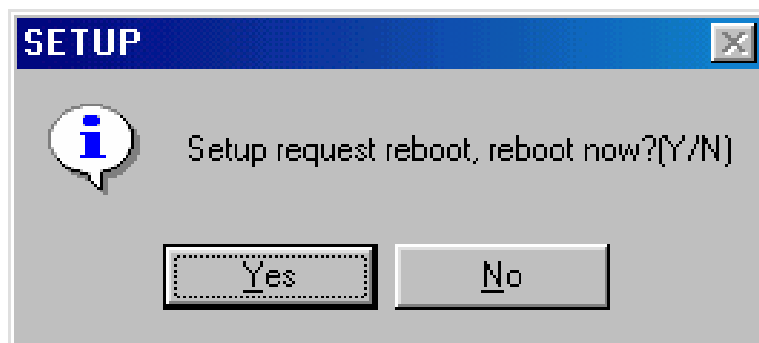
- 1) Inserte el CD del controlador en la unidad de CD-ROM.
- 2) Aparecerá una interfaz de ejecución automática. Haga clic en el ICONO de instalación para mostrar la siguiente ventana:



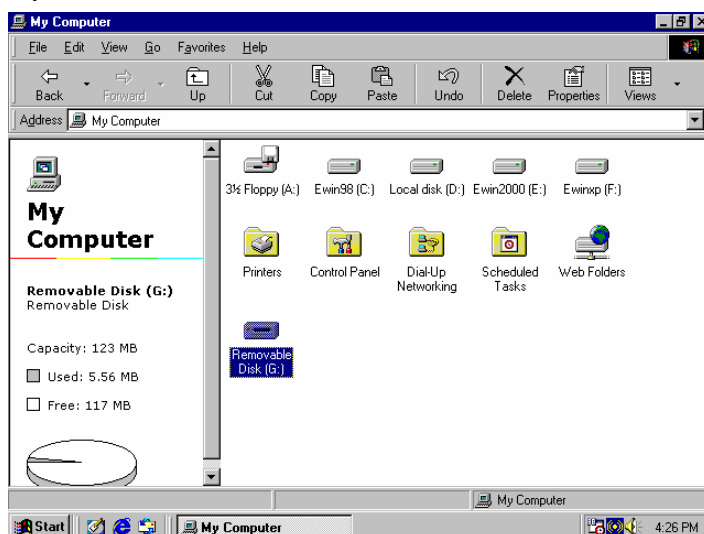
- 3) Haga clic en el botón Next y siga los pasos del asistente de instalación. Finalmente, aparecerá la siguiente ventana:



- 4) Haga clic en el botón Finish para mostrar la ventana siguiente:



- 5) Haga clic en el botón Finish y el sistema se reiniciará.
6) Una vez reiniciado el sistema, conecte el reproductor al conector al puerto USB y aparecerá un símbolo "Disco extraíble". Esto significa que puede utilizar el X-Micro Digital MP3 Player como si de otro disco duro se tratara.



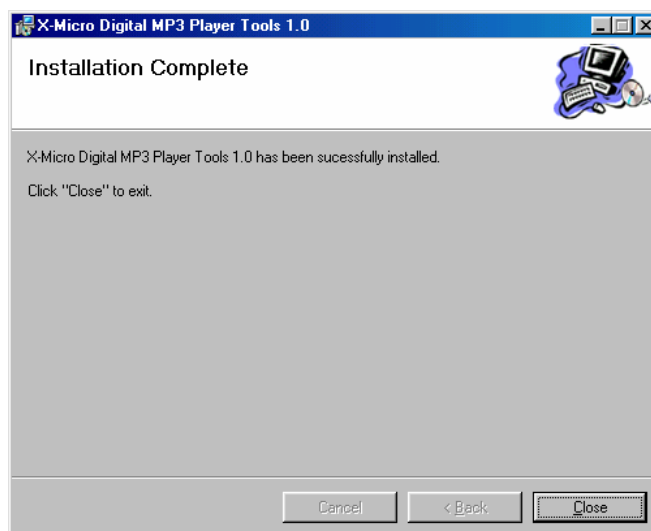
2.2 Sistema operativo Windows Me/2000/XP

En Win2000/XP, el programa de instalación sólo instalará las herramientas del reproductor MP3.

- 1) Inserte el CD del controlador en la unidad de CD-ROM.
- 2) Aparecerá una interfaz de ejecución automática. Haga clic en el ICONO de instalación para mostrar la siguiente ventana:

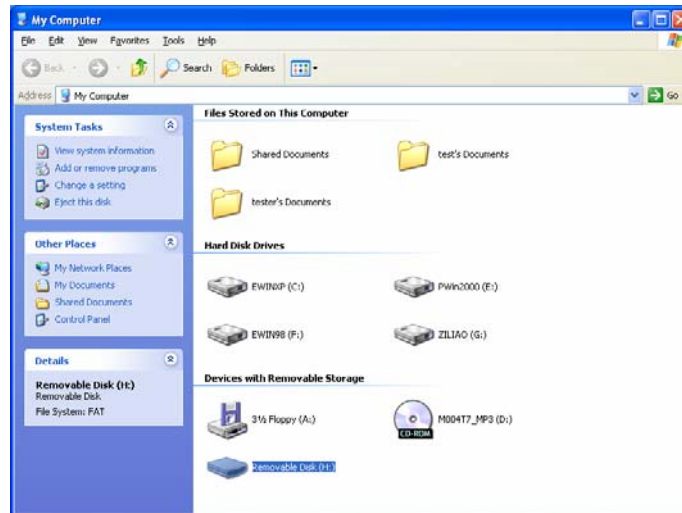


- 3) Haga clic en el botón Next y siga los pasos del asistente de instalación. Finalmente, aparecerá la siguiente ventana:



- 4) Haga clic en el botón Finish para instalar las herramientas completamente.

Inserte el X-Micro Digital MP3 Player directamente en el puerto USB del equipo. El sistema lo reconocerá automáticamente y el símbolo del controlador "Removable Disk" aparecerá en "My computer". Podrá hacer uso de él como de costumbre.



2.3 Sistema operativo MAC OS 9.X

Inserte el X-Micro Digital MP3 Player directamente en el puerto USB del equipo. El sistema lo reconocerá automáticamente y el símbolo del controlador "Untitled" aparecerá en el escritorio. Podrá hacer uso de él como de costumbre.

2.4 Sistema operativo Linux 2.4 Core

Para el sistema Linux, debe utilizarlo según se indica en los pasos siguientes:

- 1) Encienda el equipo e inicie sesión como root.
- 2) Conecte el reproductor a la interfaz USB del equipo.
- 3) Escriba el comando "mount/dev/sda1/mnt" para crear un directorio para el reproductor MP3. A continuación, el disco Flash se montará y podrá utilizarlo libremente.

Atención: el elemento "sda1" o el comando "mount/dev/sda1/mnt" pueden cambiar debido al estado de uso del equipo o del disco Flash. Actúe en función de las normas de comandos de Linux.

3 **Desinstalar el X-Micro Digital MP3 Player**

3.1 Desinstalar en Windows98

- 1) Desinstalar el hardware: cuando termine de utilizar el X-Micro Digital MP3 Player, podrá retirarlo del puerto USB sólo si el indicador ha dejado de parpadear. El símbolo "Removable Disk" desaparecerá automáticamente.
- 2) Desinstalar el controlador: si desea desinstalar el controlador del X-Micro Digital MP3 Player, inserte el CD de instalación en la unidad de CD-ROM y haga clic en el botón de instalación. Aparecerá la ventana siguiente. Haga clic en el botón Next y siga el asistente de instalación para finalizar el trabajo.

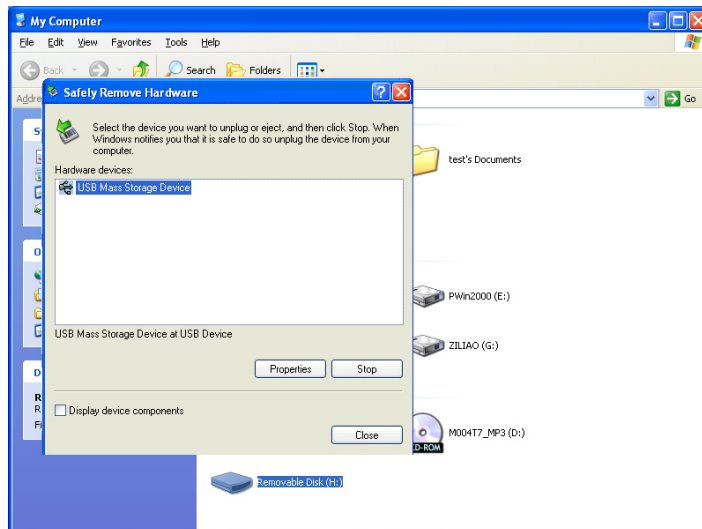


3.2 Desinstalar en Windows Me/2000/XP

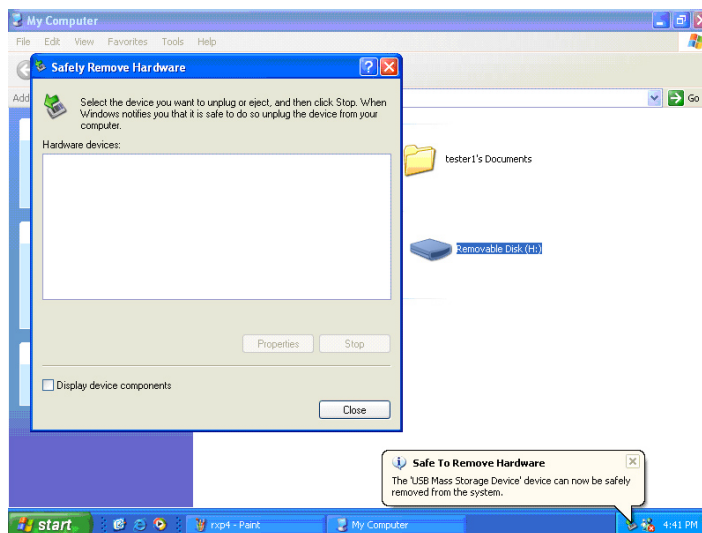
- 1) Haga doble clic en el icono "retirar o expulsar el disco duro" situado en la parte inferior derecha de la barra de tareas, tal y como se muestra en la siguiente figura.



- 2) Elija el elemento "USB Mass Storage Device".



- 3) Haga clic en "Stop".
- 4) Haga clic en "OK" cuando el sistema indique "USB Mass Storage Device equipment can be removed safely from the system" y, a continuación, retire el X-Micro Digital MP3 Player.



3.3 Desinstalar en MAC OS 9.X

- 1) Elija el disco "Untitled".
- 2) Haga clic en "Others", elija "Pull out" y, a continuación, haga clic;
- 3) Espere a que aparezca la indicación del sistema "Now you can pull the box-hardware from USB equipment, because Macintosh has finished its management" y, a continuación, haga clic en "OK" para retirar el X-Micro Digital MP3 Player del puerto USB.

3.4 Desinstalar en Linux 2.4 Core

Antes de desconectar el reproductor MP3, escriba el comando "umount /mnt". El sistema liberará el disco Flash y podrá retirarlo de forma segura.

4 Funciones y guía

En el modo de menú, el botón **Modo** se utiliza para confirmar una selección y para entrar en un submenú.

4.1 Encender/Apagar el dispositivo

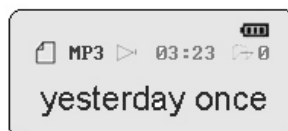
Presione el botón "Encender/Reproducir/Pausa/Detener/Apagar" (▶||) entre 2 y 3 segundos para encender el dispositivo.

Presione el botón "Encender/Reproducir/Pausa/Detener/Apagar" (▶||) entre 3 y 5 segundos para apagar el dispositivo durante la reproducción.

En el modo de espera, el reproductor se apagará automáticamente cuando no se detecte actividad durante un período de tiempo de 30 segundos.

4.2 Reproducir archivos de música

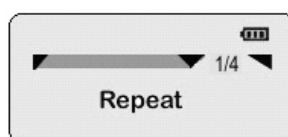
Si enciende el reproductor MP3, éste entrará en el modo de espera. Presione el botón "▶||" o conecte el reproductor al equipo y presione el botón "Modo" para activar el modo de reproducción de música tal y como se muestra en el gráfico siguiente:



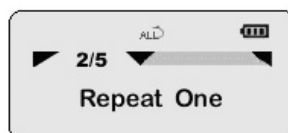
En el modo de reproducción, presione el botón "▶▶" o "◀◀" para seleccionar la canción siguiente o anterior. En el modo de reproducción, presione el botón **Modo** para entrar en modo de reproducción. En el menú de reproducción puede encontrar las 4 opciones siguientes: Repeat, Equalizer, Replay y Exit. Consulte los párrafos 4.3, 4.4, 4.5 y 4.6 para obtener una descripción detallada de cada una de ellas. La opción Exit se utiliza para salir del modo de menú de reproducción.

4.3 Control del modo de repetición

En el modo de reproducción, presione el botón **Modo** para entrar en el modo del menú de reproducción, tal y como se muestra en la siguiente figura:



Presione el botón **Modo** para entrar en el submenú de configuración de repetición, tal y como se muestra en el siguiente gráfico:

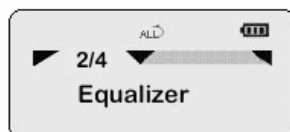


A continuación, mediante el botón "▶▶" o "◀◀" puede cambiar los modos de repetición de Normal a Intro, Repeat All, Random o Repeat One. Presione el botón **Modo** para confirmar la selección.

Para el modo de repetición Intro, el reproductor MP3 reproducirá cada canción sólo diez segundos.

4.4 Modo Ecualizador

En el modo de reproducción, presione el botón **Modo** para entrar en el menú de reproducción y elija la opción Ecualizador Select (consulte la siguiente ilustración):



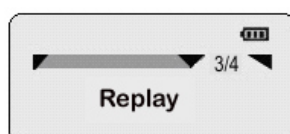
Presione el botón **Modo** para entrar en el modo de configuración del ecualizador, tal y como se muestra en la siguiente ilustración:



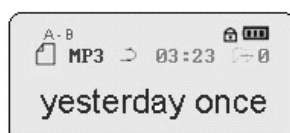
El ecualizador tiene 7 modos de ecualización (Jazz, Rock, Classic, Pop, Soft, DBB y Natural). Puede cambiar el modo de ecualización mediante el botón “▶▶” o “◀◀”.

4.5 Reproducir A-B

En el modo de reproducción, presione el botón **Modo** para entrar en el menú de reproducción y seleccione Replay para reproducir la canción o fragmento seleccionado (consulte la imagen siguiente):



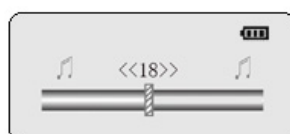
Cuando entre en el modo de reproducción A-B, presione el botón **Siguiente** cuando la letra A parpadee para establecer el punto inicial; cuando la letra B parpadee, presione el botón **Siguiente** para establecer el punto final. El reproductor reproducirá el fragmento de canción seleccionado.



Para cancelar el modo de reproducción A-B, presione el botón **Modo**.

4.6 Control de volumen

Cuando el reproductor MP3 se encuentre en el modo de espera o de reproducción, presione el botón “VOL+” o “VOL-” para controlar el volumen. En la pantalla LCD aparecerá el siguiente gráfico:



4.7 Función BLOQUEAR

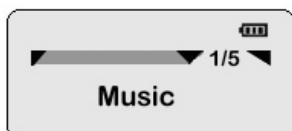
Mediante la función BLOQUEAR puede evitar un mal funcionamiento del reproductor si se presiona un botón por error. Desplace el conmutador BLOQUEAR situado en el lateral del reproductor a la posición BLOQUEAR. En el panel LCD aparecerá un icono de candado indicando tal situación. Desplace el interruptor a la posición BLOQUEAR DESACTIVADO y el icono de candado desaparecerá de la pantalla, tal y como muestra la siguiente imagen:



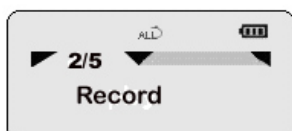
Nota: si el reproductor está apagado y bloqueado, debe desbloquearlo antes de encenderlo.

4.8 Menú principal

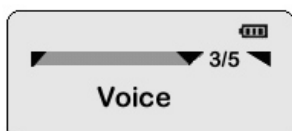
Puede presionar la tecla Modo durante 3 a 5 segundos para entrar en el menú principal en cualquier momento. Este menú contiene 5 opciones. Presione el botón “▶▶” o “◀◀” para seleccionar la opción de menú que desee (vea la siguiente figura):



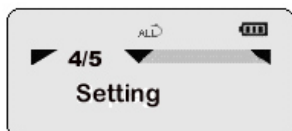
Entre en el directorio de música para reproducir archivos MP3 y WMA.



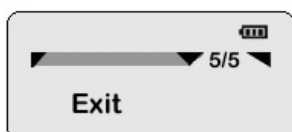
Seleccione esta opción para entrar en el modo de grabación.



Seleccione esta opción para entrar en el directorio de voz en el que puede reproducir archivos de grabación de voz.



Seleccione esta opción para entrar en el menú de configuración del sistema.



Esta opción permite salir del menú principal.

4.9 Menú de configuración del sistema

Si selecciona la opción “Sys function” en el menú principal, entrará en el menú de configuración del sistema:

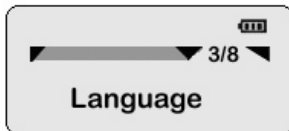
Hay 8 submenús en este menú. Puede utilizar el botón “▶▶” o “◀◀” para seleccionar la opción de menú que desee y, a continuación, presionar el botón Modo para confirmar la selección. Consulte la siguiente ilustración:



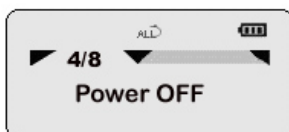
Aquí se mostrará el tiempo de grabación aproximado cuando lo seleccione.



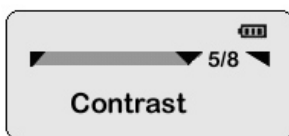
Mediante esta opción de menú puede cambiar el tiempo de la luz de fondo del dispositivo. Puede cambiar el tiempo de la lámpara de la luz de fondo de 0 a 30 segundos, en incrementos de 5 segundos. Si selecciona un tiempo de 0 segundos para la lámpara de la luz de fondo, esta luz no se activará cuando presione cualquier botón.



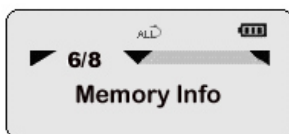
Permite establecer el idioma del sistema del reproductor MP3.



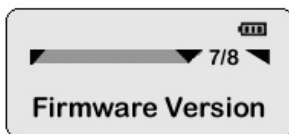
Con esta opción puede establecer el tiempo de apagado automático o de desconexión cuando no haya actividad en el reproductor. Puede cambiar el tiempo de 0 a 60 segundos en incrementos de 5 segundos para las dos opciones.



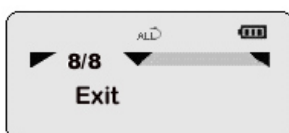
Esta opción le permite cambiar el contraste de la pantalla LCD de 0 a 15.



Mediante esta opción de menú puede comprobar la información de la memoria en el dispositivo MP3.



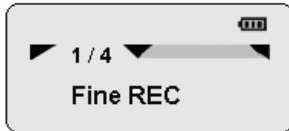
Mediante esta opción puede comprobar la versión de firmware del reproductor.



Mediante esta opción puede salir del menú de configuración del sistema.

4.10 Grabar voz

En el modo de reproducción, presione la tecla **Modo** durante 3 a 5 segundos para entrar en el menú principal y seleccione la opción "Record". El modo de grabación aparecerá tal y como se muestra en el siguiente gráfico:



Puede cambiar el tipo de grabación seleccionando las opciones Long Rec, Fine Rec, Long VOR o Fine VOR mediante el botón Siguiente o Anterior y, a continuación, presionar el botón **Reproducir** para iniciar la grabación. Aparecerá la siguiente imagen:

Después de seleccionar el modo de grabación y presionar el botón **Modo**, podrá comenzar la grabación. Aparecerá la siguiente imagen:



Para pausar la grabación presione el botón “▶||” (vea la siguiente ilustración):



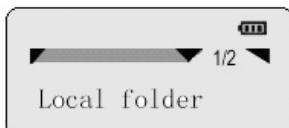
Para continuar grabando, vuelva a presionar el botón “▶||”. Cuando la grabación haya terminado, presione el botón “▶||” entre 4 y 5 segundos para guardar los archivos de la grabación. La pantalla LCD mostrará que un archivo gráfico se está creando, tal y como se muestra en esta figura:



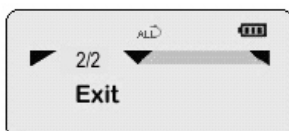
El archivo grabado se guarda como “REC** .WAV” o “REC** .ACT” en la carpeta de voz. Para salir del modo de grabación presione el botón **Modo** para acceder al menú principal y seleccione el modo de música o de voz.

4.11 Seleccionar el directorio de voz

En el modo de espera de grabación de voz, presione la tecla **Modo** para entrar en el submenú de grabación donde encontrará las dos opciones siguientes:



Puede utilizar esta opción para seleccionar un directorio en el que grabar los archivos de voz almacenados como e directorio raíz.

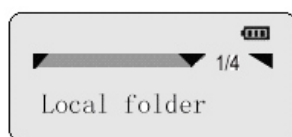


Mediante esta opción saldrá del submenú de grabación.

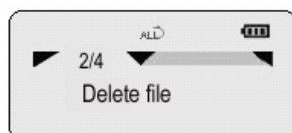
4.12 Trabajo con el sistema de archivos

En el modo de espera o pausa, presione la tecla **Modo** para entrar en el modo de trabajo con el sistema de archivos. En la pantalla LCD se mostrarán los siguientes gráficos:

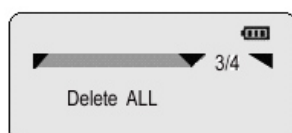
Existen cuatro elementos en este modo: Local folder, Delete file, Delete all y Exit. A continuación se describe cada uno de ellos:



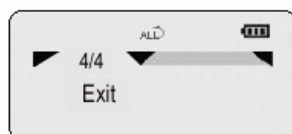
Utilice esta opción para seleccionar el directorio de música que desea reproducir como directorio raíz.



Cuando seleccione esta opción, accederá a una interfaz de selección de archivos. Utilice los botones “▶▶” o “◀◀” para seleccionar Yes o No y utilice la tecla Modo para confirmar la selección y eliminar el archivo MP3 actual. Utilice la tecla Reproducir para cancelar la operación de eliminación.



Cuando seleccione esta opción, acceder a una interfaz de selección de archivos. Utilice los botones “▶▶” o “◀◀” para seleccionar Yes o No y utilice la tecla Modo para confirmar la selección y eliminar todos los archivos MP3 del reproductor.



Mediante esta opción puede salir del modo de trabajo con el sistema de archivos.

4.13 Reproducir voz

Seleccione el modo de reproducción de voz presionando el botón “**Modo**” durante 3 a 5 segundos en el modo de reproducción para acceder al menú principal y seleccione la opción Voice.

Forma alternativa: en el menú de configuración del sistema, seleccione la opción Directory, a partir de la cual puede entrar en el modo de reproducción de voz.

Cuando haya seleccionado el archivo que desee reproducir en la lista, presione el botón “▶||” para reproducir la carpeta de voz y vuelva a presionar dicho botón para detener la reproducción, tal y como se muestra en la siguiente ilustración.



4.14 Cómo mostrar las letras de las canciones de forma sincronizada

4.14.1 Cómo crear el archivo de letras:

Se puede crear de dos formas diferentes:

- (1) Utilizar Word Pad para editar las letras.

(2) Utilizar un programa de software de letras de canciones profesional para editar las letras.

Lo importante es que las letras se deben editar conforme al tiempo de reproducción. El formato es "[mm:ss]" o "[mm:ss.fff]" (minutos : segundos).

mm: minutos

ss: segundos

Por ejemplo: Angel's Tale

[00:00.00]Angel's Tale

[00:12.72]Here in my heart,

[00:17.55]Memories linger,

[00:22.23]I hold them sacred,

[00:28.61]Safe from all others,

[00:32.99]Angel's tale.

[00:42.56]A love such a this,

[00:47.54]Once in a lifetime,

[00:53.17]Lost in your beauty,

[00:58.99]Still dreaming of you,

[01:05.32]Angel's tale.

[01:12.58]You drove the sinner from me,

[01:19.57]And shone with such glary,

.....

[04:49.74] make: xxy 2004.2.6

NOTA: utilice la herramienta Word Pad para editar las letras y, a continuación, guarde el archivo cuando haya terminado la edición. Elija TODOS LOS ARCHIVOS para el tipo de archivo. La extensión del archivo debe ser *.lrc en el cuadro de diálogo de guardado.

Nombre de archivo: XXX.lrc (no olvide poner .lrc como extensión del archivo)

Tipo de archivo: Todos los archivos (asegúrese de seleccionar Todos los archivos, no Archivo de texto)

4.14.2 Mostrar el archivo de letras

En el reproductor MP3, el nombre de la canción debe coincidir con el nombre del archivo de letras y ambos deben estar en la misma carpeta. La extensión de los archivos de canción puede ser *.mp3 o *.wma, mientras que la de los archivos de letras debe ser *.lrc.

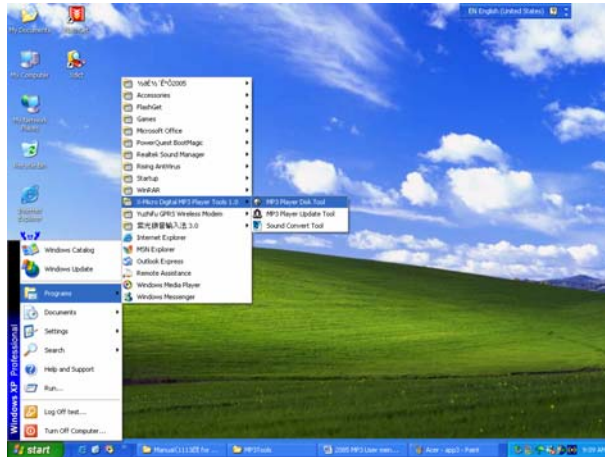
Por ejemplo: yesterday once more.mp3 y yesterday once more. lrc

4.15 Usar el software

Después de instalar el software en el equipo puede utilizar su PC para administrar el reproductor:

4.15.1 Usar el software para dar formato al reproductor:

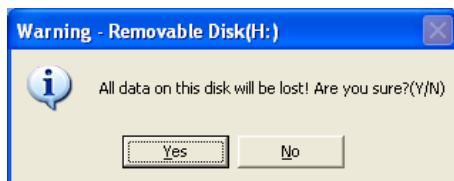
1. Si el reproductor MP3 está dañado, puede ser necesario formatearlo de nuevo mediante su herramienta de formato.
2. Para seleccionar la herramienta de formato del reproductor MP3, consulte la siguiente figura:



3. Cuando seleccione la herramienta de formato, aparecerá el siguiente cuadro de diálogo con las opciones que se describen a continuación:

	<p>Drive: mediante esta opción puede seleccionar el volumen de la unidad que desee formatear</p> <p>Volume: indica el volumen del dispositivo cuando se cambia a la cadena que inserta en este cuadro de texto.</p> <p>Quick: si selecciona esta opción se realizará un formato rápido en el dispositivo.</p> <p>Full: si selecciona esta opción se realizará un formato completo en el dispositivo.</p> <p>Low: si selecciona esta opción se realizará un formato bajo en el dispositivo.</p> <p>Bootable: si selecciona esta opción se creará un disco de arranque.</p>
--	---

4. Seleccione la configuración que desee y presione el botón Start. Aparecerá el mensaje que se muestra en el cuadro de diálogo siguiente. Haga clic en el botón YES para formatear la unidad de disco automáticamente.



5. Si selecciona la opción Bootable y utiliza esta herramienta para formatear el reproductor, se creará un disco de arranque de forma que podrá utilizar el reproductor para reiniciar el equipo.

Advertencia: haga una copia de seguridad de los datos del reproductor antes de formatearlo, ya que todos los datos se borrarán con esta operación. Si desconecta la unidad cuando el dispositivo se está formateando a bajo nivel, éste resultará dañado!

4.15.2 Usar la herramienta de conversión de sonido

Esta herramienta se utiliza para convertir archivos rcd, rec y act grabados por un reproductor MP3 al formato de archivo WAV.

1. Abra la herramienta de conversión de sonido.

2. Aparecerá el siguiente cuadro de diálogo:

	<p>[Open]: este botón permite abrir un archivo WAV o MP3, o rcd, rec o act. Si abre un archivo WAV o MP3 puede reproducirlo directamente. Si abre un archivo rcd, rec o act, debe convertirlo a formato WAV para poder reproducirlo.</p> <p>[Convert]: realiza la conversión. Este botón sólo se habilita cuando se selecciona un archivo rcd, rec o act.</p> <p>[Help]: muestra este cuadro de diálogo de ayuda.</p> <p>[Exit]: cierra esta herramienta.</p>
--	---

3. Presione el botón Open para abrir el Explorador. Seleccione el archivo que desee abrir.
4. Si el archivo abierto es MP3 o WAV, puede reproducirlo mediante esta herramienta.
5. Si el archivo abierto es REC, RED o ACT, puede convertirlo en un archivo WAV mediante esta herramienta.

4.15.3 Usar la herramienta de actualización del firmware:

Esta herramienta se utiliza para actualizar el firmware del reproductor MP3.

1. Abra la herramienta de actualización del firmware.
2. Aparecerá el siguiente cuadro de diálogo con las opciones que se describen a continuación:

	<p>Device Firmware information: en esta área se mostrará la versión de firmware actual del dispositivo.</p> <p>Upgraded firmware information: en esta área se mostrará la información de firmware actualizada.</p> <p>Select new firmware file: si presiona ese botón aparecerá una explorador mediante el que podrá seleccionar el archivo de firmware (*.bin).</p> <p>Upgrade Log: en esta área se mostrará el registro de actualización mientras realiza la actualización del firmware.</p>
--	--

3. Seleccione un archivo de firmware y presione el botón "Begin upgrading" para actualizar el firmware automáticamente y mostrar la información de actualización de forma clara.

Nota: seleccione el archivo de firmware correcto que desee actualizar o el reproductor resultará dañado y no podrá utilizarlo de nuevo.

5 Precauciones de seguridad

Tenga en cuenta las siguientes precauciones. El incumplimiento de una o varias de las siguientes precauciones puede dañar el dispositivo y anular la garantía.

- Extraiga la pila si no va a utilizar el dispositivo durante un período prolongado de tiempo.
- Confirme que el conmutador de bloqueo está desbloqueado antes de encender la unidad.
- No exponga la unidad al calor, a la humedad ni a la electricidad estática.
- No deje caer el reproductor ni coloque objetos pesados sobre él.
- Las vibraciones e impactos pueden causar daños en la unidad.
- No coloque el reproductor en ningún líquido ni cerca de ellos.
- No almacene la unidad en zonas que presenten elevada humedad, campos magnéticos fuertes o mucho calor.
- No utilice disolventes, alcohol ni benceno para limpiar la unidad. Si limpia la unidad con alguno de estos productos, su color puede alterarse o se puede dañar su superficie. Utilice un paño suave para limpiar la superficie del reproductor.
- No abra nunca la carcasa de la unidad para que ésta no sufra daños.
- No exponga la unidad al calor excesivo (más de +60 ° C o +140 °F). Evite la luz directa del sol. No deje la unidad en un automóvil en cuyo interior se den altas temperaturas, especialmente durante el verano.
- Se recomienda encarecidamente que cuando transfiera archivos entre la unidad y su PC, no desconecte nunca el reproductor del equipo hasta que la luz intermitente deje de parpadear. Si desenchufa la unidad cuando la pantalla parpadea, ¡se pueden perder los datos!
- Le recomendamos encarecidamente que realice una copia de seguridad de los datos.

6 Preguntas más frecuentes

6.1 El reproductor no se enciende:

- Compruebe si las pilas están instaladas.
- Encienda su PC, conecte el reproductor al puerto USB y encienda el reproductor.
- Si la solución presentada en el paso anterior no resuelve el problema, actualice el firmware y formatee el reproductor. Puede encontrar el firmware en nuestro sitio Web y descargarlo de allí.

6.2 La pantalla LCD no muestra nada:

- Presione el botón Reproducir/Pausa para encender el reproductor.
- Si la solución presentada en el paso anterior no resuelve el problema, actualice el firmware y formatee el reproductor.

6.3 Para usuarios de Windows 98 - Cuando su PC no reconoce el reproductor.

- Si el sistema operativo es Windows 98, conecte primero el reproductor al puerto USB de su PC y cuando lo reconozca como nuevo hardware, instale el controlador.
- Si su PC no reconoce el reproductor, repita el paso 1.
- Si la solución presentada en el paso anterior no resuelve el problema, ejecute el programa "Firmware Download" y formatee el reproductor de nuevo.

6.4 ¿Cuándo se deben cambiar las pilas?

- El icono de carga de las pilas de la pantalla LCD está vacío y parpadea.
- La alimentación del reproductor se desconecta por sí misma durante la reproducción o se desconecta rápidamente cuando se enciende el reproductor.

X - MICRO
Plug & fly